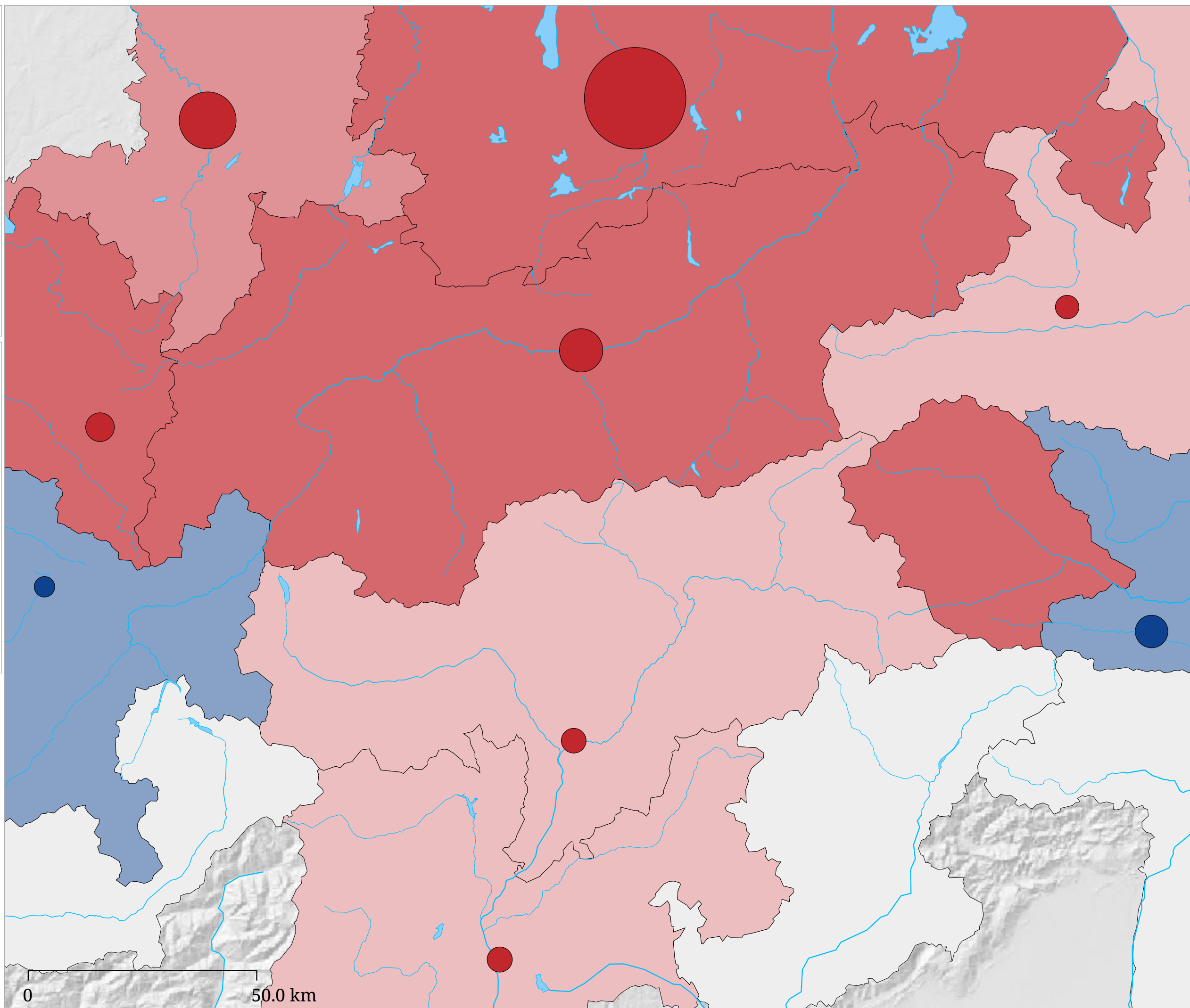
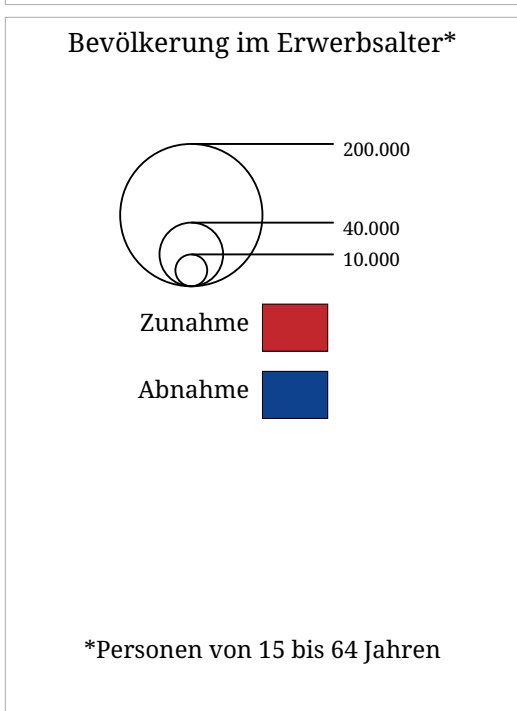
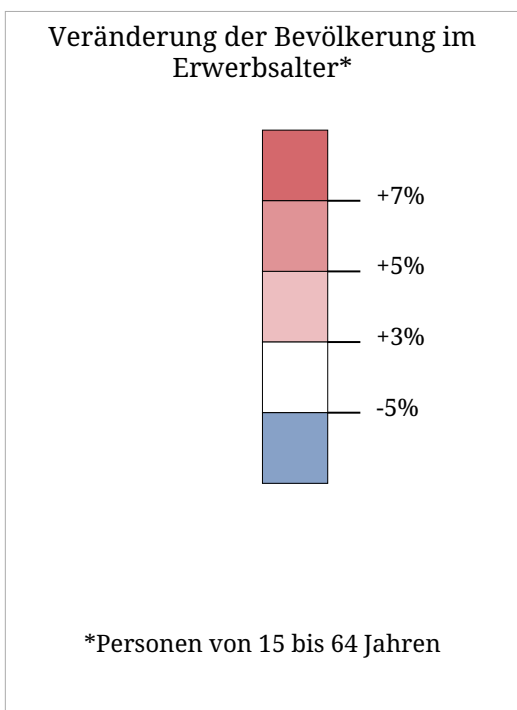


Kartenset »Bevölkerungsprognose«

Prognose der Anzahl von Personen im Erwerbsalter (2001 - 2021)



Die Karte stellt die prognostizierte Veränderung der Anzahl von 15 bis 64-Jährigen in der Bevölkerung von 2001 auf 2021 in den Regionen dar.

Entwicklung der Anzahl der Personen im Erwerbsalter 2001 bis 2031

Die Personen im Erwerbsalter als kleines Abbild der Gesamtbevölkerung

Die Bevölkerung im Erwerbsalter (Bevölkerung von 15 bis 64 Jahren) ist jene Altersgruppe, die dem Arbeitsmarkt potenziell zur Verfügung steht und deren Arbeit die Wirtschaftsleistung hervorbringt. Hinsichtlich ihrer Entwicklung ist sie ein kleines Abbild der Gesamtbevölkerung.

Bis 2021 verzeichnen die Regionen des Tirol Atlas-Gebietes Zunahmen. Ausnahmen stellen Kärnten und Graubünden dar. Das Land Tirol verzeichnet wie bei der Gesamtbevölkerung den größten Zugewinn (+8,3%), während Südtirol auf rund die Hälfte dieses Wertes kommt.

([Diagramm](#))

Anzahl der Personen im Erwerbsalter (15 bis 64 Jährige) 2001-2031

	2001	2011	2021	2031
Kärnten	374.598	372.986	352.770	315.171
Salzburg	353.526	368.066	364.881	343.329
Land Tirol	459.455	491.998	497.778	474.817
Vorarlberg	239.505	254.483	256.407	246.164
Südtirol	310.936	318.748	323.504	303.651
Trentino	318.347	328.929	331.325	314.410
Graubünden	125.927	122.345	117.271	108.273
Oberbayern	2.844.360	296.2100	3.055.100	-
Schwaben	1.170.739	1.217.700	1.237.000	-