

Der Tiroler Landtag

Der Tiroler Landtag wird für jeweils fünf Jahre vom Volk gewählt. 36 Abgeordnetensitze sind zu vergeben.

Der Landtag verfasst und beschließt die Landesgesetze und wählt die Landesregierung, welche diese ausführt. Weiters entsendet er die fünf Vertreter des Bundeslandes Tirol in den Bundesrat nach Wien, der neben dem Nationalrat die zweite Kammer des österreichischen Parlamentes darstellt. Unter die Zuständigkeit der Landesgesetzgebung fallen alle Angelegenheiten, die durch die Bundesverfassung nicht ausdrücklich dem Bund übertragen sind.

Der Tiroler Landtag als politische Vertretung des Volkes reicht, wenn auch mit wechselnden Funktionen und Kompetenzen, bis ins 13. Jahrhundert zurück. Seit Ende der Monarchie 1918 in Österreich hat die ÖVP bzw. ihre Vorgängerpartei fast immer die absolute Mehrheit an Sitzen inne. Ausnahmen stellen die Zeit der NS-Diktatur von 1938 bis 1945 und die Periode von 1999 bis 2003 dar, wo sie nur 50% der Landtagssitze gewinnen hat können.

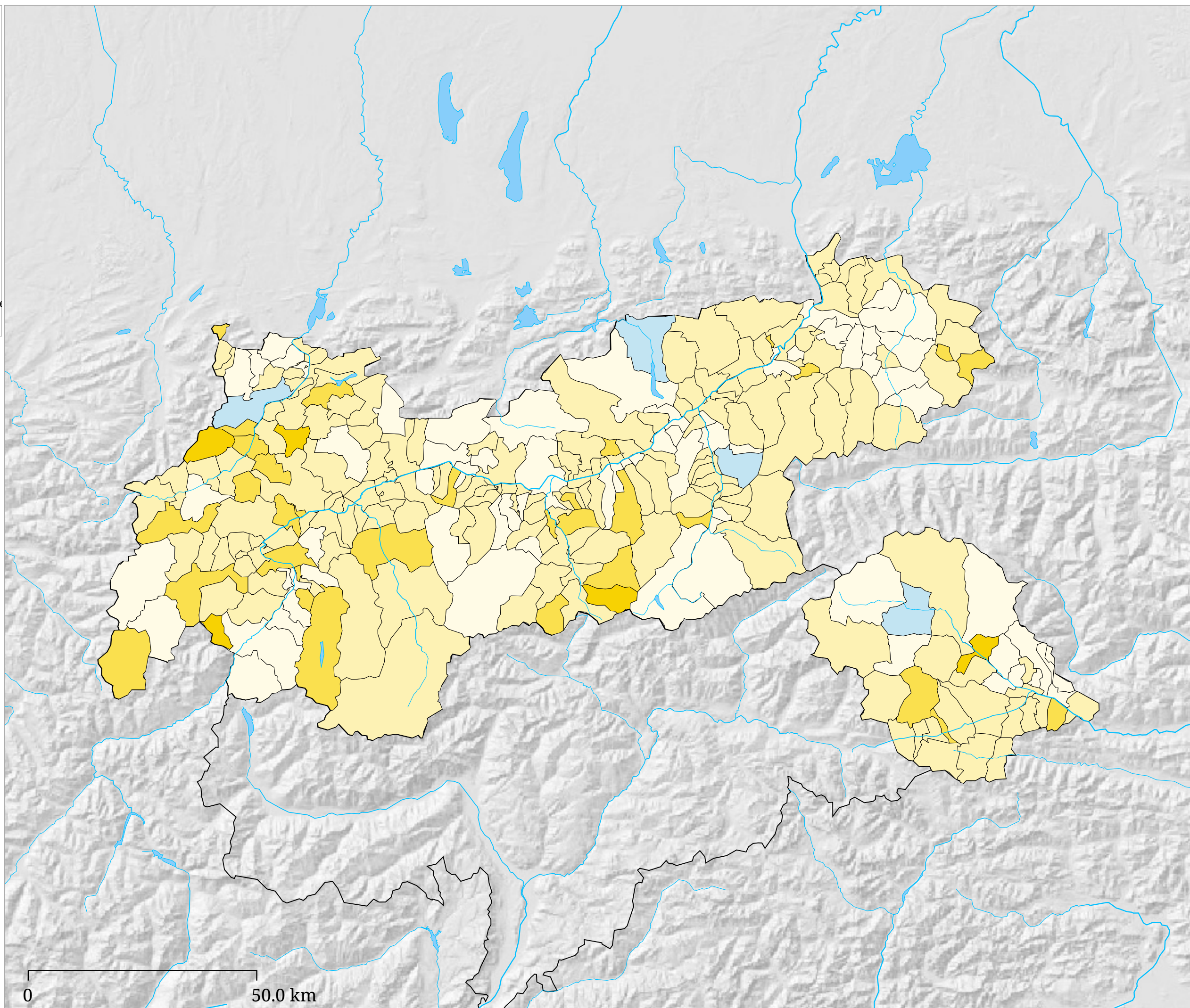
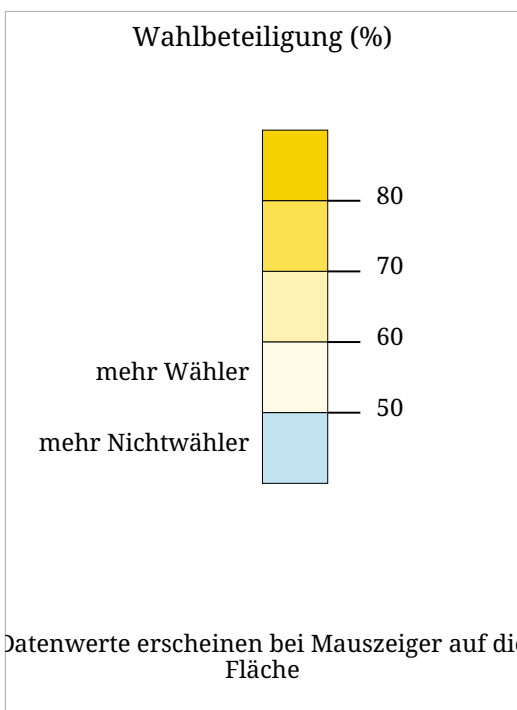


Tiroler Landhaus
Bild: Marion Rabl

Die Tiroler Landtagswahlen seit 1945

Wahl	Sitze		Anteil der ÖVP-Sitze
	ÖVP	Sonstige	
25.11.1945	26	10	72,2%
09.10.1949	24	12	66,7%
25.10.1953	20	16	55,6%
27.10.1957	23	13	63,9%
22.10.1961	23	13	63,9%
17.10.1965	25	11	69,4%
04.10.1970	23	13	63,9%
08.06.1975	24	12	66,7%
30.09.1979	24	12	66,7%
17.06.1984	25	11	69,4%
12.03.1989	19	17	52,8%
13.03.1994	19	17	52,8%
07.03.1999	18	18	50,0%
28.09.1903	20	16	55,6%

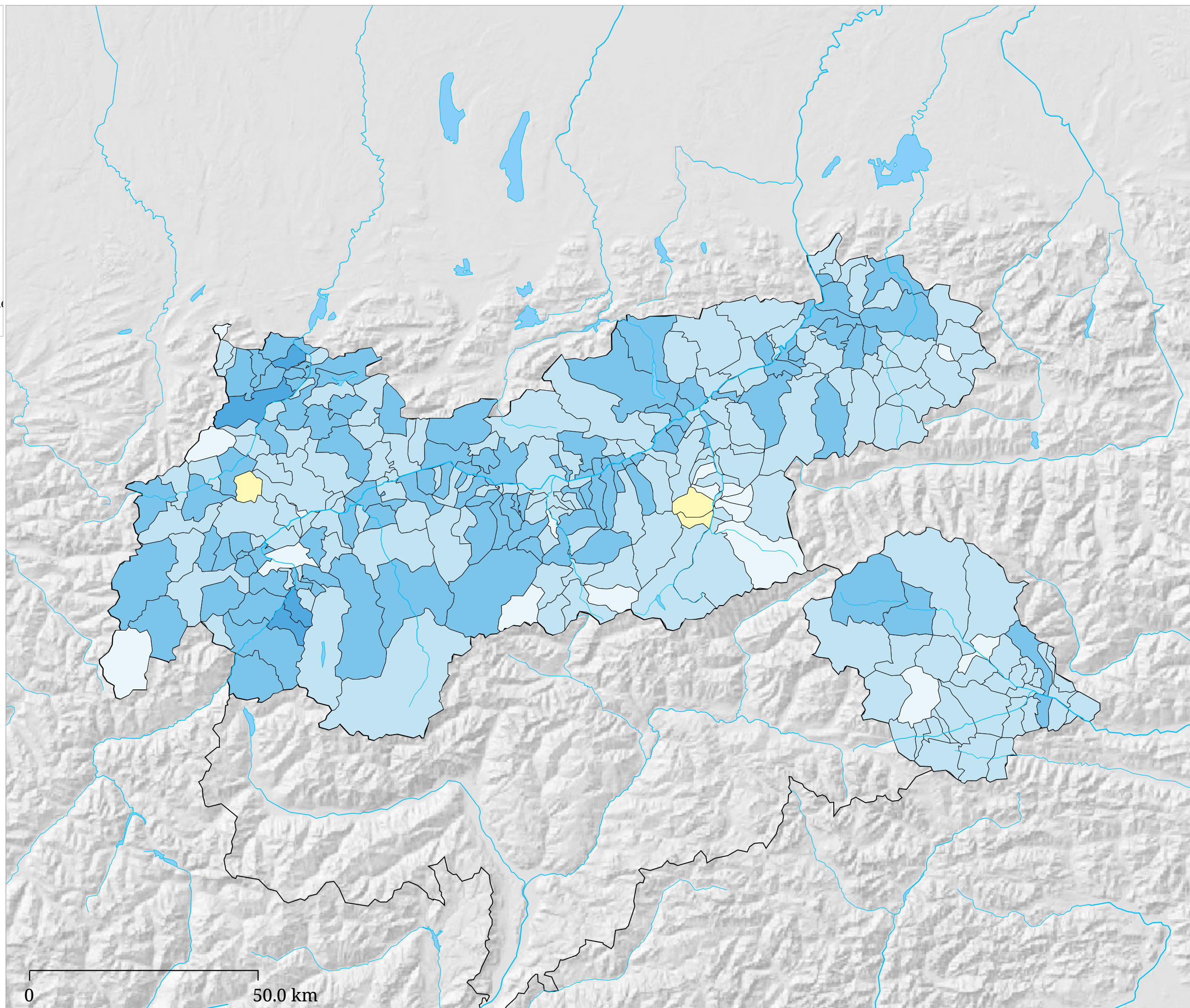
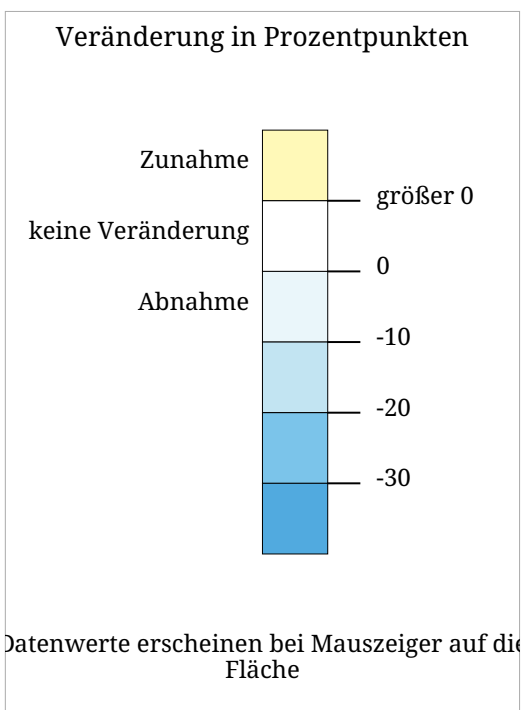
Quelle: Land Tirol, Landesstatistik



Die Karte zeigt für die Gemeinden den Anteil der abgegebenen Stimmen an den Wahlberechtigten(=Wahlbeteiligung) bei den Tiroler Landtagswahlen 2003.

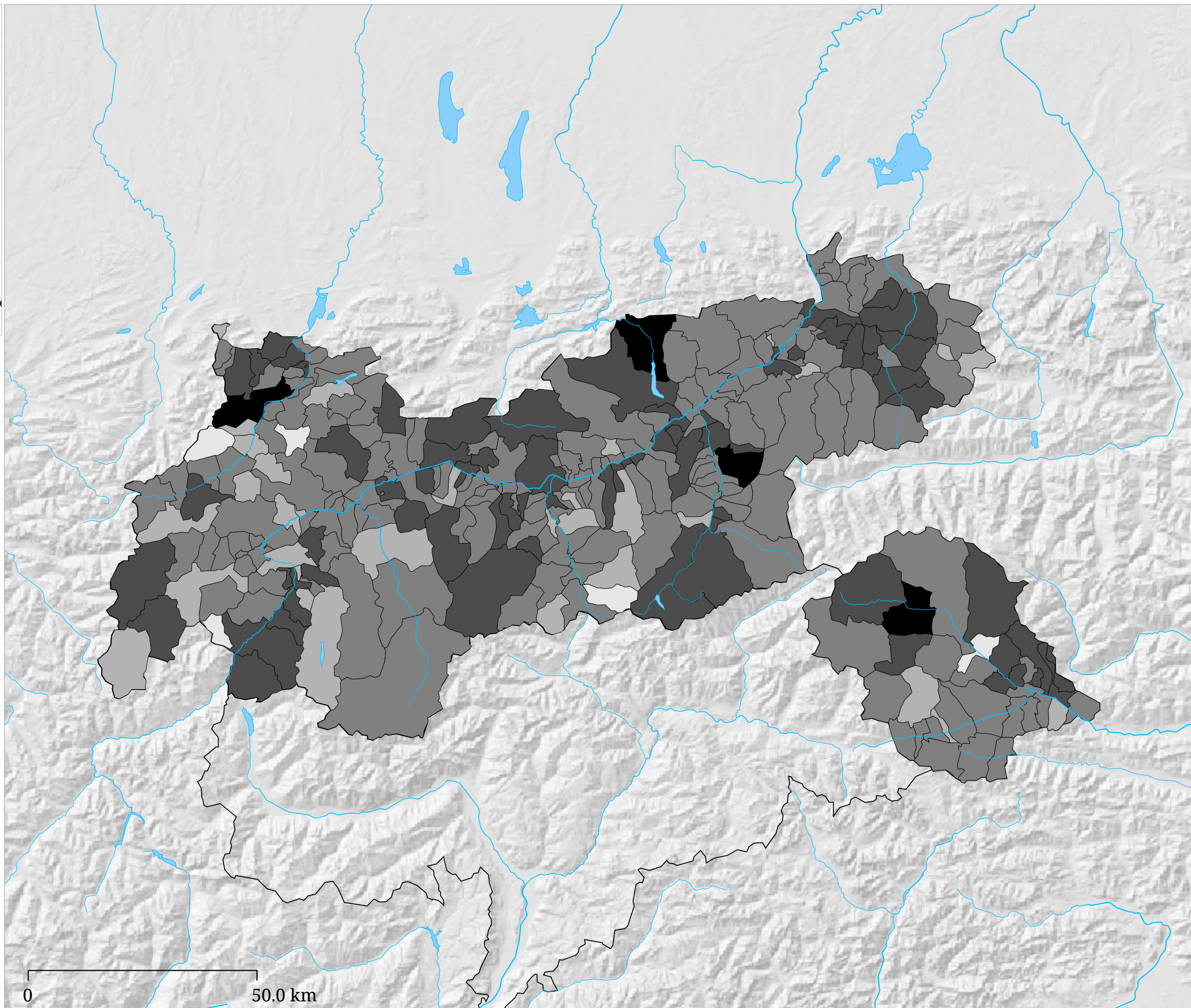
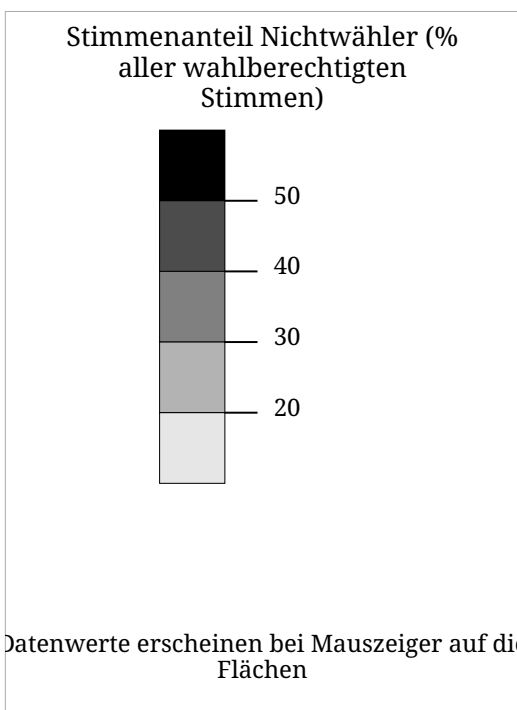
Kartenset »Tiroler Landtagswahl 2003 - Wahlbeteiligung«

Veränderung der Wahlbeteiligung bei Tiroler Landtagswahlen: 1999 auf 2003



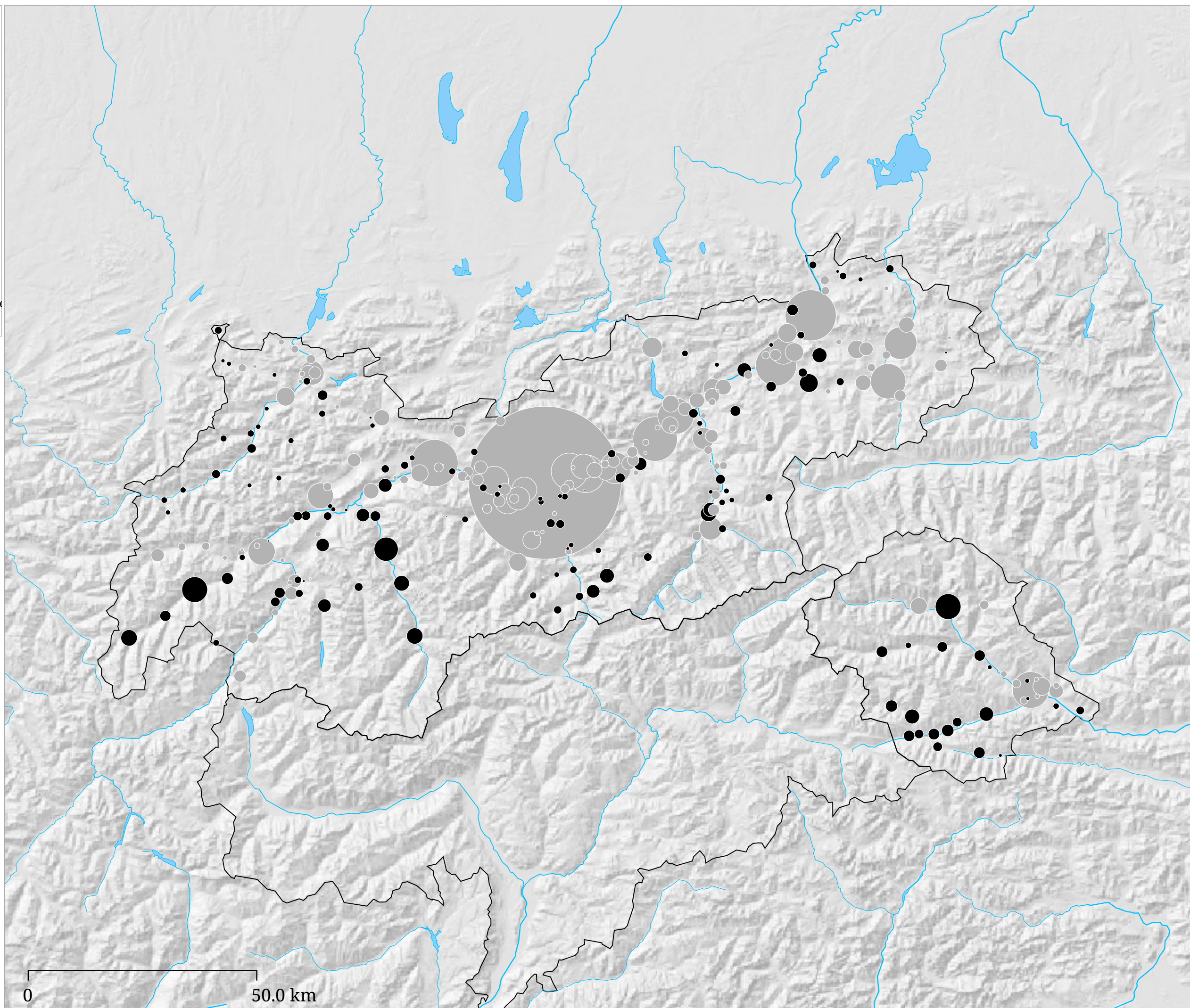
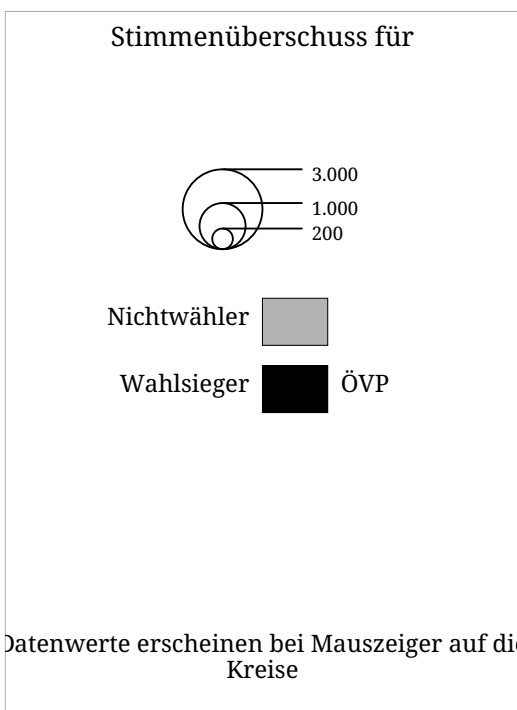
Die Karte zeigt die Veränderung der Wahlbeteiligung bei den Tiroler Landtagswahlen von 1999 auf 2003.

Kartenset »Tiroler Landtagswahl 2003 - Wahlbeteiligung« Anteil der Nichtwähler - Tiroler Landtagswahlen 2003



Die Karte zeigt den Anteil der nicht abgegebenen Stimmen an den wahlberechtigten bei den Tiroler Landtagswahlen 2004.

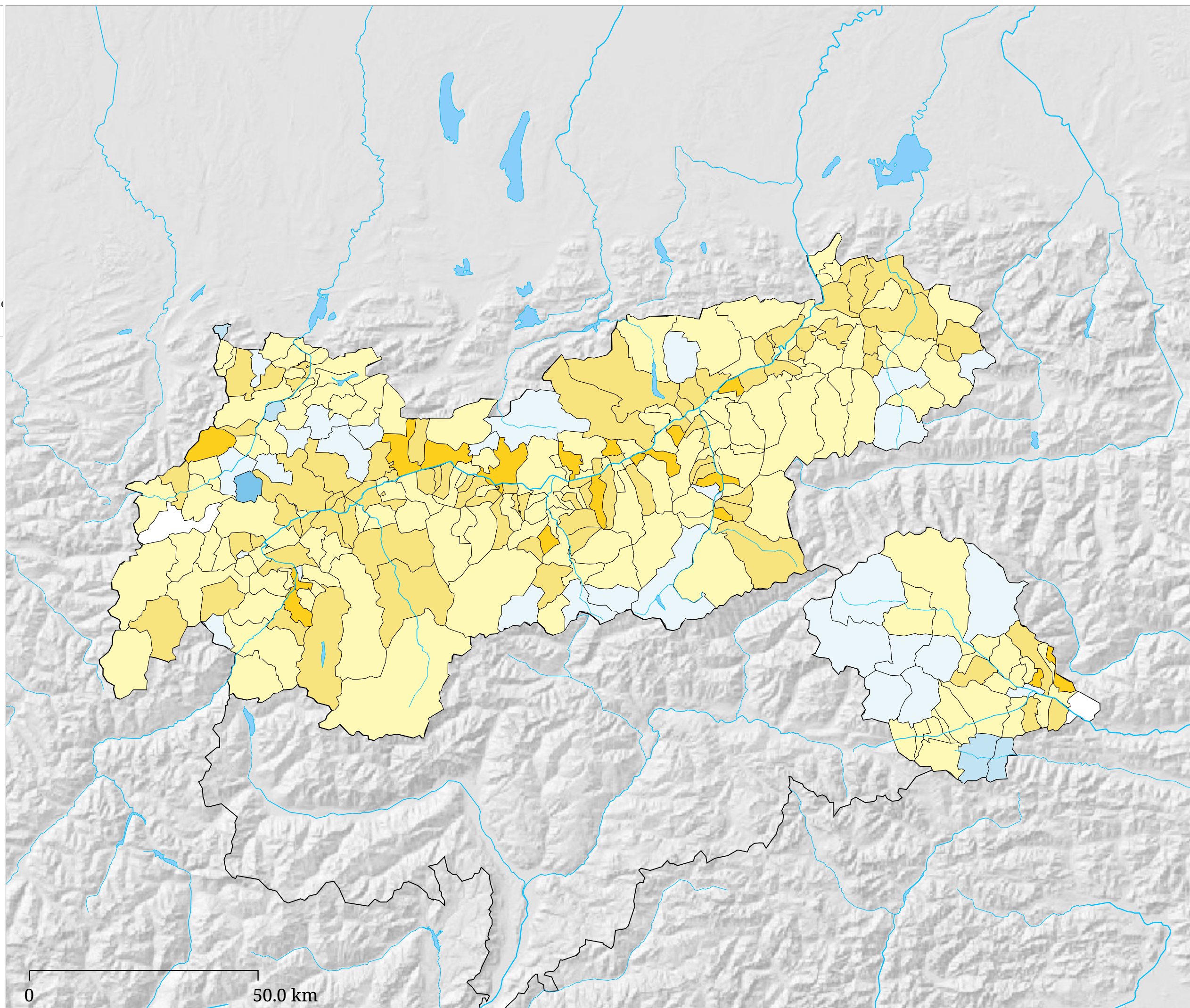
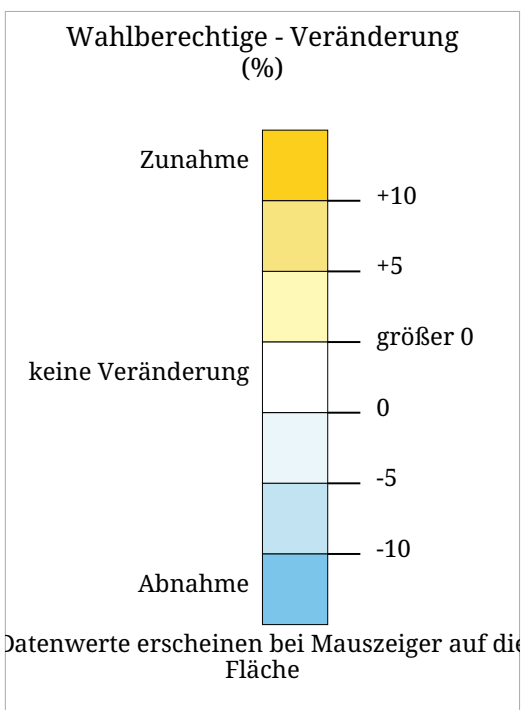
Kartenset »Tiroler Landtagswahl 2003 - Wahlbeteiligung« Vergleich - Nichtwähler - Wahlsieger (ÖVP) - Tiroler Landtagswahlen 2003



Die Farbe der Kreise in der Karte zeigt für Nichtwähler und ÖVP das jeweils stärkere Lager bei den Tiroler Landtagswahlen 2003 an. Die Kreisgröße gibt Auskunft über den Unterschied an "Stimmen".

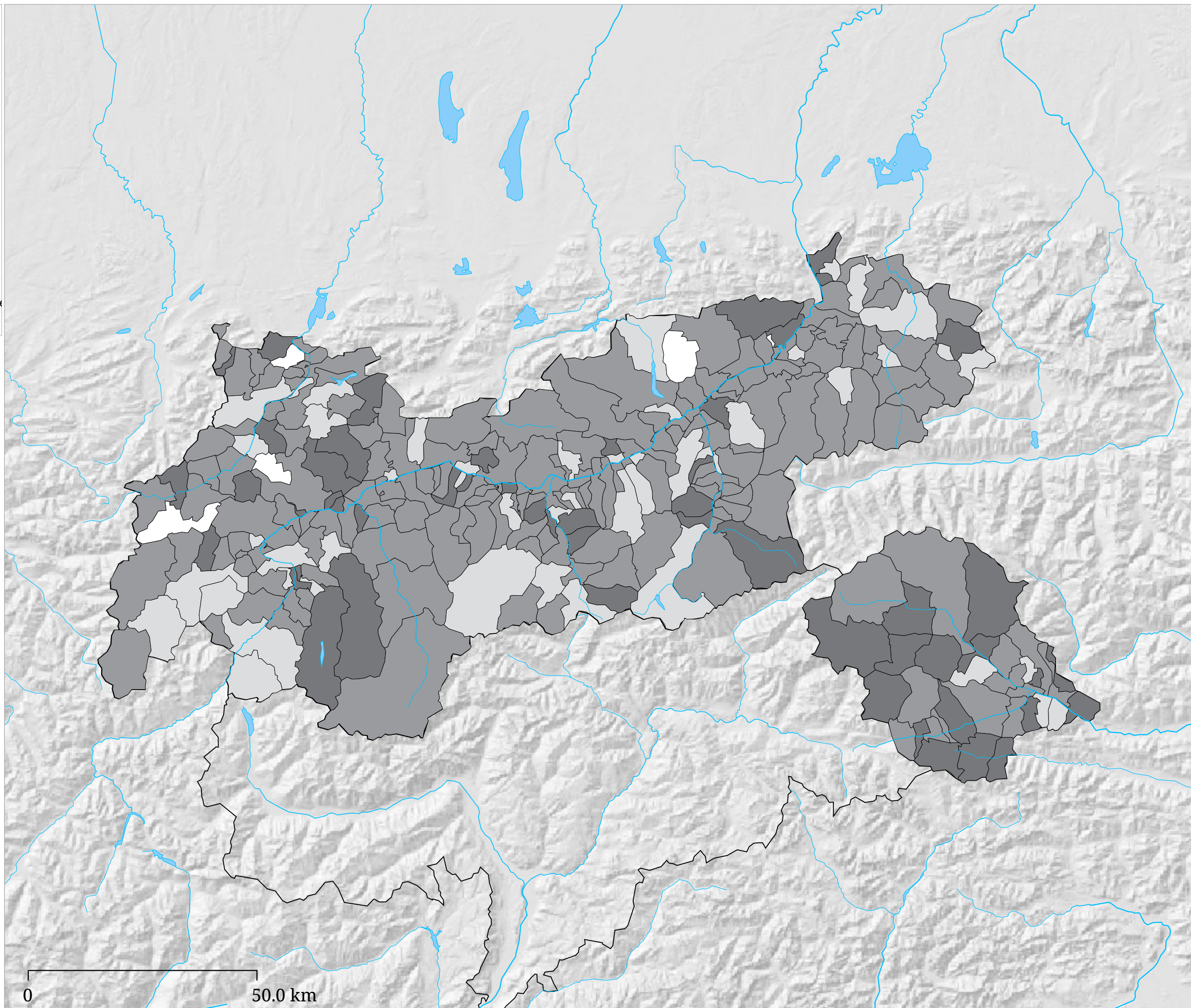
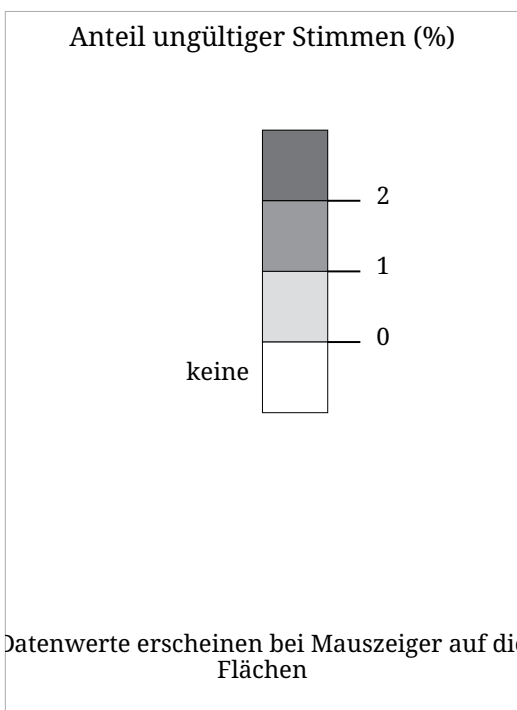
Kartenset »Tiroler Landtagswahl 2003 - Wahlbeteiligung«

Veränderung der Wahlberechtigtenzahl bei Tiroler Landtagswahlen: 1999 auf 2003



Die Karte zeigt die Veränderung der Anzahl der Wahlberechtigten bei den Tiroler Landtagswahlen von 1999 auf 2003.

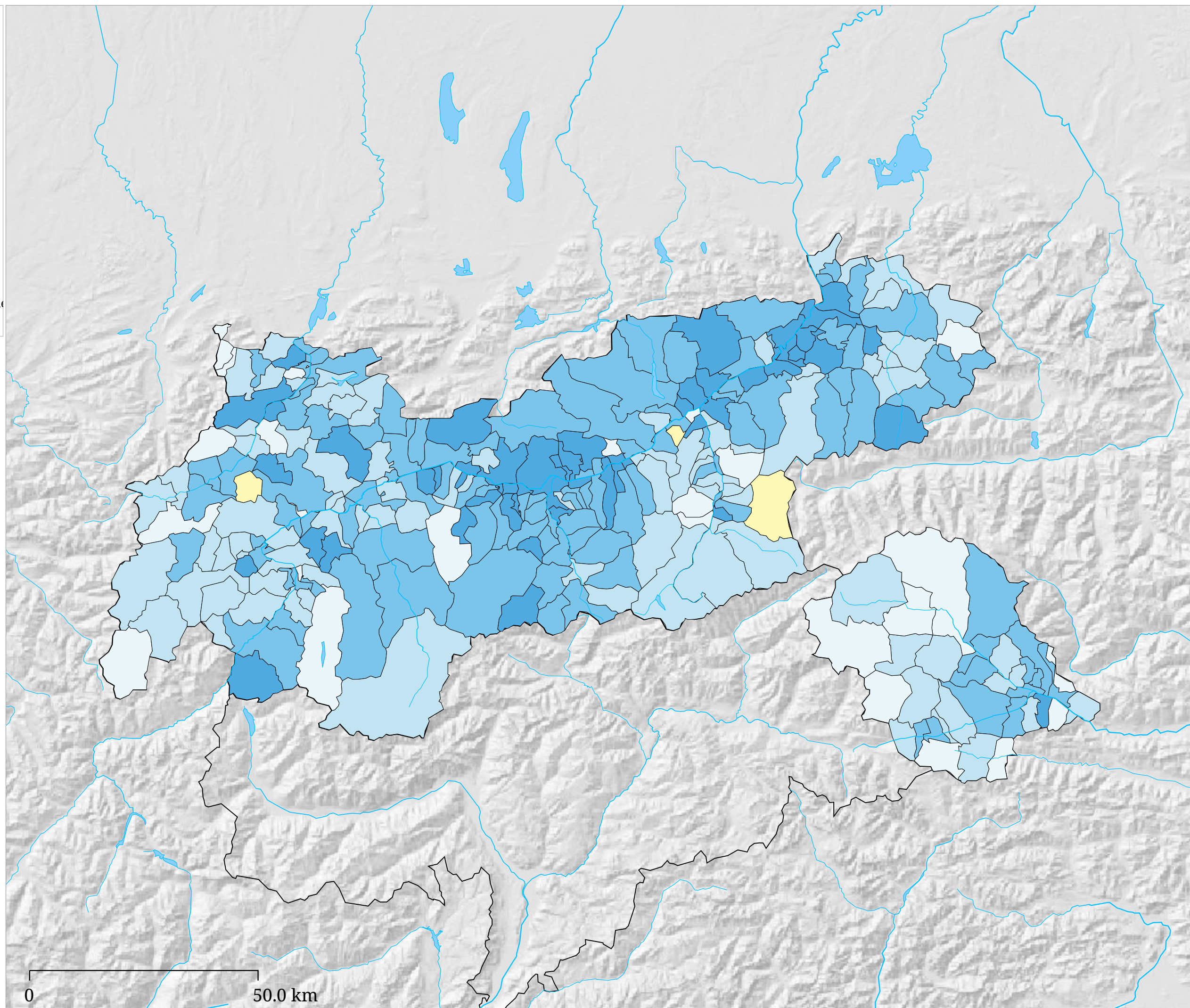
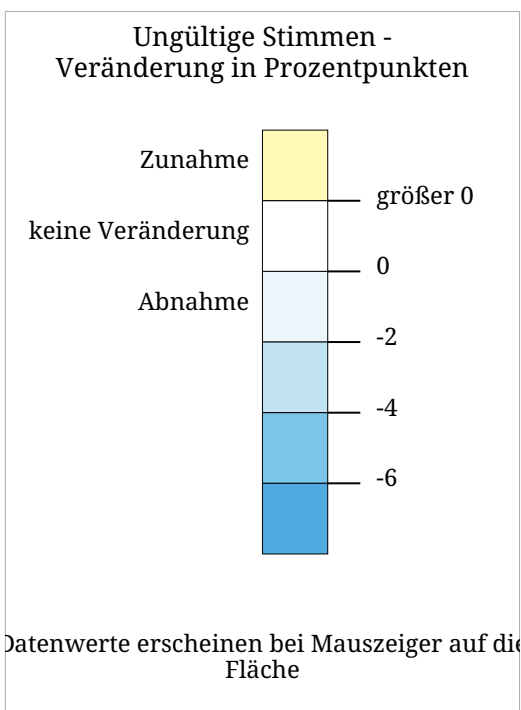
Kartenset »Tiroler Landtagswahl 2003 - Wahlbeteiligung« Anteil ungültiger Stimmen - Tiroler Landtagswahlen 2003



Die Karte zeigt für die Tiroler Landtagswahlen 2003 den Anteil der ungültigen Stimmen an den abgegebenen.

Kartenset »Tiroler Landtagswahl 2003 - Wahlbeteiligung«

Veränderung des Anteils ungültiger Stimmen bei Tiroler Landtagswahlen: 1999 auf 2003



Die Karte zeigt die Veränderung des Anteils ungültiger Stimmen an allen abgegebenen bei den Tiroler Landtagswahlen von 1999 auf 2003.